

兰州城市学院

2016-2017 学年第一学期
学生评教结果分析报告



教学质量监测与评估中心
二〇一七年四月

根据学校教学工作的整体安排,教学质量监测与评估中心于2016年12月5日发布《关于开展学生网上评教工作的通知》,启动我校2016-2017学年第一学期学生评教工作。现将学生评教结果分析汇总如下:

一、基本情况

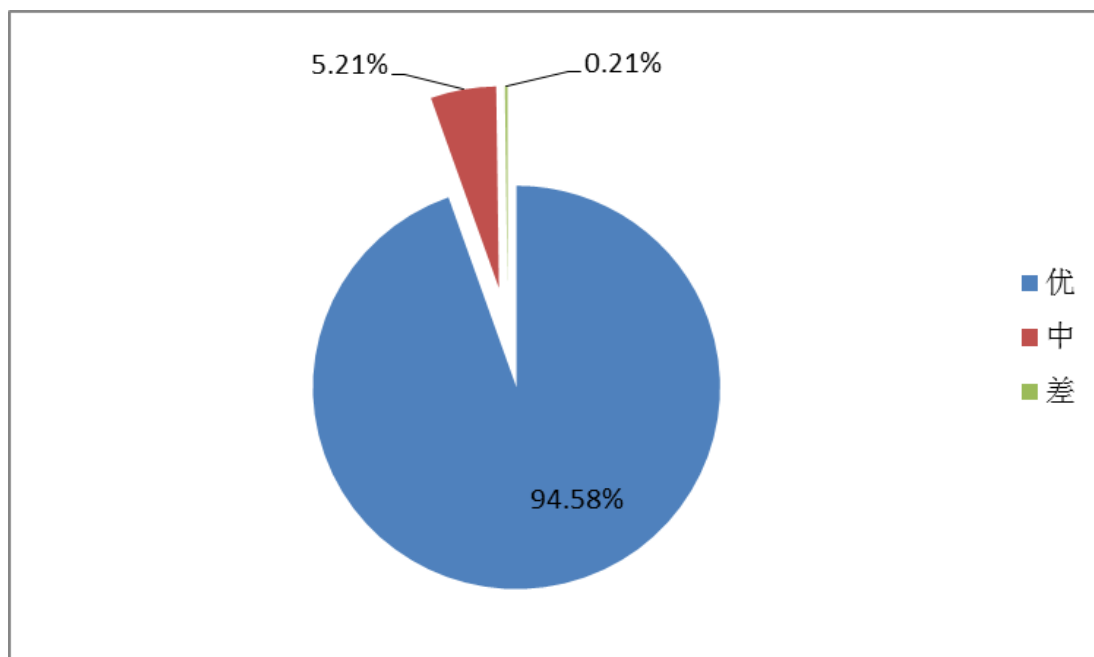
此次学生评教工作以我校2016-2017学年第一学期全校开设的课程为对象,通过下发通知、网上指导、电话指导、后期跟踪回访等方式组织实施。参评课程分为普通课、实验课、上机课、外语课、体育课等五大类型,每类课程均设置五个一级指标(教学态度、教学方法、教学内容、教学效果、教风师德)和10个二级指标(具体内容因课程类别而有所区别)。全校2016-2017学年第一学期共开设1014门课,被评教师713名,评教成绩有效的课程为1420门(备注:同一教师同一门课程按一门次计算)。

二、评教结果统计分析

表一 2016-2017 学年第一学期学生网上评教结果统计表

参评学生数	13290	
被评教师数	713	
总评教课程门数	1420	
分数统计如下:		
最高分 100, 最低分 80.59, 平均分 95.84		
优 (优 \geq 90)	中 (90>中 \geq 80)	差 (差<80)
94.58% (1343)	5.21% (74)	0.21% (3)

图 1 优中差所占百分比示意图

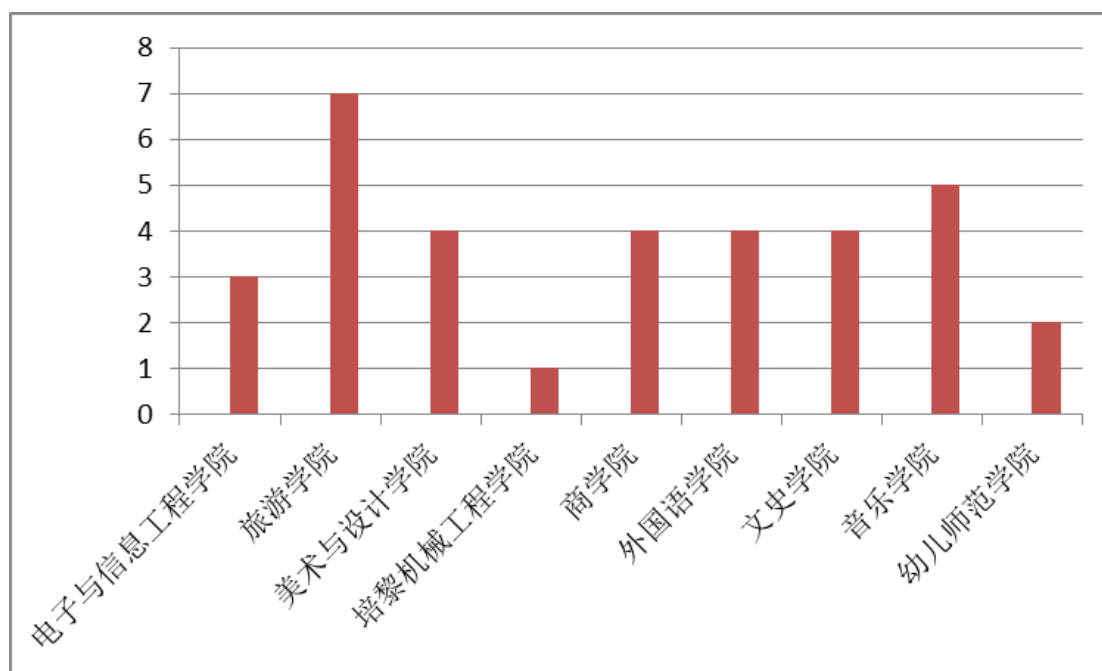


表二参评学生人数为 0 的课程（共 34 门）

课程/环节	开课单位	教师
[060096]电动力学	电子与信息工程学院	[0000255]吴学勇
[060891]单片机原理与接口技术	电子与信息工程学院	[0001283]石蕊
[080345]数据结构与算法	电子与信息工程学院	[0000600]任志国
[020502]旅游心理学	旅游学院	[0002044]贾永晔
[020662]客源国概况	旅游学院	[0001295]郑蓓媛
[100354]声乐 1	旅游学院	[0001456]谢树莹
[100358]旅游地理学	旅游学院	[0001373]颀斌斌
[100362]音乐欣赏与表演	旅游学院	[0001456]谢树莹
[100368]商务礼仪	旅游学院	[0002043]罗壹馨
[100369]中国茶文化	旅游学院	[0001984]魏颖
[120325]设计概论	美术与设计学院	[0001837]刘渊
[120428]纤维编织艺术	美术与设计学院	[0000503]杨晓
[120511]纤维艺术理论导入	美术与设计学院	[0000503]杨晓
[120525]纤维软材料造型	美术与设计学院	[0000503]杨晓
[060562]机械控制工程	培黎机械工程学院	[0001486]吴正苗
[020684]制度经济学	商学院	[0000442]李具恒
[021085]合同法	商学院	[0000462]许佩宁
[030289]行政能力测验	商学院	[0001450]王京华
[030290]城市营销管理	商学院	[0001363]金佩璇
[040262]西方文化	外国语学院	[0001274]张淑萍
[040412]第二外语（英语）III	外国语学院	[0001878]唐圆鑫

[040436]翻译理论与技巧	外国语学院	[0001761]何璐
[040439]法语应用文写作	外国语学院	[0001796]郭燕
[010477]对外汉语教学法	文史学院	[0001217]朱晓蓓
[010484]新闻学概论	文史学院	[0000705]杨志新
[010486]文化产业与管理	文史学院	[0001114]鲁彩苹
[021096]财经应用文	文史学院	[0000156]张彦丽
[091048]作曲主课 7	音乐学院	[0001333]赵文臻
[091052]艺术指导 3 (表本)	音乐学院	[0001717]李佳雯
[091058]外国民族音乐 2	音乐学院	[0001971]曹国梁
[091061]复调写作 3	音乐学院	[0001318]刘丽娜
[091062]配器写作 3	音乐学院	[0001333]赵文臻
[140486]边弹边唱	幼儿师范学院	[0001852]魏荣
[140494]琴法 VI	幼儿师范学院	[0001852]魏荣

图 2 各教学单位参评人数为 0 的课程门数示意图



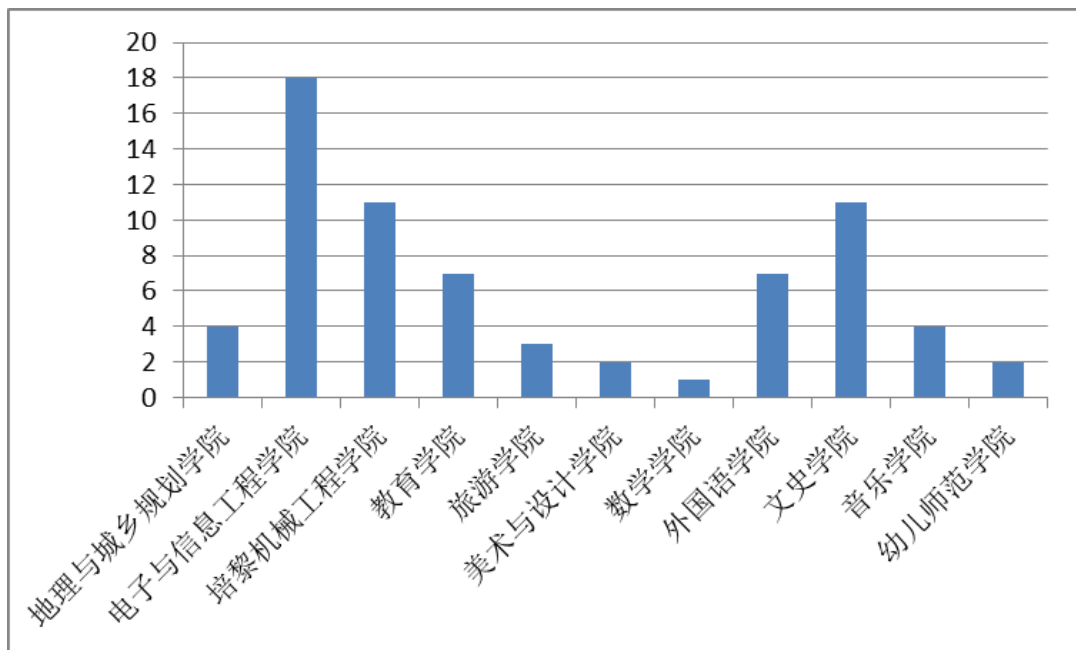
表三参评率低于 30% 的课程 (共 70 门)

院(系)/部	教师	课程名称	参评率
地理与城乡规划学院	[0001659]王芳	测量学	5.71%
地理与城乡规划学院	[0001659]王芳	施工与管理	5.71%
地理与城乡规划学院	[0001659]王芳	园林预算	5.71%
地理与城乡规划学院	[0001209]王太春	景观设计 IV	5.71%
电子与信息工程学院	[0002037]邓俊臣	光伏工程施工与安装检测	8.70%
电子与信息工程学院	[0000241]郭中华	文献检索与科技论文及毕业设计指导	8.70%

电子与信息工程学院	[0001282]李慧芳	计算机网络技术	2.13%
电子与信息工程学院	[0001282]李慧芳	计算机网络技术	22.22%
电子与信息工程学院	[0000600]任志国	高级数据结构	2.41%
电子与信息工程学院	[0000251]施树春	现代电气技术	2.13%
电子与信息工程学院	[0000251]施树春	现代电气技术	22.22%
电子与信息工程学院	[0000258]张妍	CPLD/FPGA 硬件系统设计	22.22%
电子与信息工程学院	[0000258]张妍	DSP 技术及应用	22.22%
电子与信息工程学院	[0000258]张妍	DSP 技术及应用	2.13%
电子与信息工程学院	[0000613]赵传成	高级操作系统	2.41%
电子与信息工程学院	[0001281]赵彦敏	通信原理	20.00%
电子与信息工程学院	[0001104]赵宇杰	MATLAB 语言及应用	2.13%
电子与信息工程学院	[0000262]周玲	光伏发电系统	29.41%
电子与信息工程学院	[0000249]雒向东	储能原理与技术	8.70%
电子与信息工程学院	[0000592]瞿朝成	高级计算机网络	2.41%
电子与信息工程学院	[0001668]孟丛丛	计算机系统结构	2.41%
电子与信息工程学院	[0001283]石蕊	单片机原理与接口技术实验	29.41%
培黎机械工程学院	[0000648]白月飞	汽车维修工程	7.59%
培黎机械工程学院	[0000651]陈翔	汽车服务工程	7.59%
培黎机械工程学院	[0000651]陈翔	汽车服务工程	11.76%
培黎机械工程学院	[0000652]董世方	汽车运行材料	11.76%
培黎机械工程学院	[0001716]高楠	通信系统及仿真	22.22%
培黎机械工程学院	[0000658]贾全仓	汽车诊断与检测技术	7.59%
培黎机械工程学院	[WP00026]王峰	新能源发电并网技术	8.70%
培黎机械工程学院	[0001981]赵晓婷	汽车保险与理赔	17.65%
培黎机械工程学院	[0001981]赵晓婷	汽车保险与理赔	7.59%
培黎机械工程学院	[WP00045]王露	汽车新能源与节能技术	13.73%
培黎机械工程学院	[WP00043]王甜	汽车服务工程专业英语	13.73%
教育学院	[0001842]冯敏	中国手语	17.65%
教育学院	[0002064]胡伟斌	学习困难儿童教育与训练	20.59%
教育学院	[0001655]邵帅	电影电视剪辑学	18.18%
教育学院	[0001247]沈喜云	教育学（本）	28.28%
教育学院	[0001247]沈喜云	教育科学研究方法	17.65%
教育学院	[0001076]王文霞	教学课件制作实训	18.18%
教育学院	[0001091]张榕玲	教师职业技能训练	18.18%
旅游学院	[0001987]解璐荻	民航客舱服务与管理 2	6.70%
旅游学院	[WP00037]殷玥	民航客舱安全管理	5.03%
旅游学院	[0001300]张慧	民航服务英语 4	5.03%
美术与设计学院	[0002041]白东凯	服饰配件设计	13.64%
美术与设计学院	[0000614]赵静	公共礼仪与化妆	13.64%
数学学院	[0001889]卢整智	高等数学 I（物理）	25.00%
外国语学院	[0001761]何璐	法语口译	18.52%
外国语学院	[0001795]李璇	旅游法语	14.81%
外国语学院	[0001921]刘璇	商贸法语	14.81%

外国语学院	[0001960]王涛	法语文体学	14.81%
外国语学院	[0001960]王涛	高级法语视听说	14.81%
外国语学院	[0000296]徐珂	英汉汉英翻译基础	18.99%
外国语学院	[0000309]周黎平	大学英语 I	26.67%
文史学院	[0001479]包建强	中国古代文学 V (本)	20.88%
文史学院	[0000112]陈尚敏	中国古代公文选读	25.32%
文史学院	[0000116]范建刚	申论	6.82%
文史学院	[0000116]范建刚	普通逻辑	6.82%
文史学院	[0001876]冯小煜	现代语文教育学	19.78%
文史学院	[0000118]傅满仓	中国文化概论 (本)	25.00%
文史学院	[0000128]李映冰	文学概论	25.00%
文史学院	[0000146]王忠禄	中国古代文学 V (本)	25.58%
文史学院	[0001579]魏强华	中国文化概论 (本)	12.82%
文史学院	[0000157]赵跟喜	现代语文教学研究 (本)	29.94%
文史学院	[0000148]闫新艳	文学概论	15.38%
音乐学院	[0000162]艾鹏	舞蹈创编技法 2	20.51%
音乐学院	[0000172]刘锦	中国音乐史 2	21.95%
音乐学院	[0000198]容艺洋	重奏与合奏 6	25.00%
音乐学院	[0000176]王海涛	教师技能与实践 3	11.11%
幼儿师范学院	[0001176]张莉	琴法 VI	27.78%
幼儿师范学院	[0001176]张莉	边弹边唱	27.78%

图 3 各教学单位参评率低于 30%的课程门数示意图



表四各教学单位学生评教成绩统计分析表

单位名称	最高分	最低分	平均分	有效参评率 (参评率 \geq 30%的课程占 总课程比例)	90分 以上	80-90分	80分 以下
旅游学院	99.02	90.18	95.98	89.66%	26	0	0
传媒学院	100	87.4	95.96	100%	65	4	0
地理与城乡 规划学院	99.24	91.15	96.84	91.3%	42	0	0
化学与环境 工程学院	99.8	87.85	96.45	100%	64	1	0
教育学院	98.33	85.84	93.92	91.95%	73	7	0
美术与设计 学院	99.04	81.16	93.96	97.47%	66	11	0
电子与信息 工程学院	100	80.59	94.93	85.83%	98	9	0
马克思主义 学院	98.91	88.18	94.76	100%	66	2	0
数学学院	100	84.33	96.30	98.51%	63	3	0
体育学院	99.82	90.81	96.16	100%	66	0	0
外国语学院	99.2	83.22	94.72	95.3%	129	13	0
文史学院	99.35	88.16	95.51	89.72%	92	4	0
培黎机械工 程学院	99.71	86.53	95.36	85.90%	65	2	0
音乐学院	100	88	96.32	95.88%	89	4	0
幼儿师范学 院	100	88.99	96.28	97.9%	92	1	0
商学院	99.81	87.23	95.52	100%	48	4	0
培黎石油工 程学院	100	90.48	96.44	100%	49	0	0
教务处	100	93.25	95.68	100%	11	0	0

图 4.1 各教学单位最高分、最低分、平均分示意图

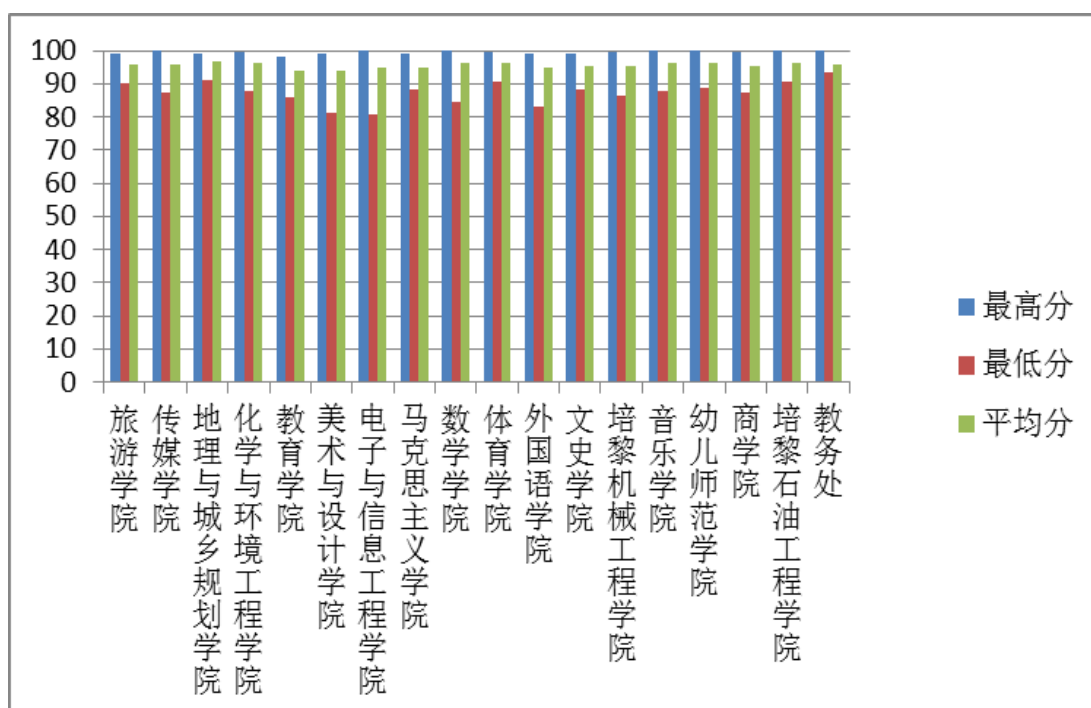


图 4.2 各教学单位有效参评率（参评率 $\geq 30\%$ 的课程占总课程比例）

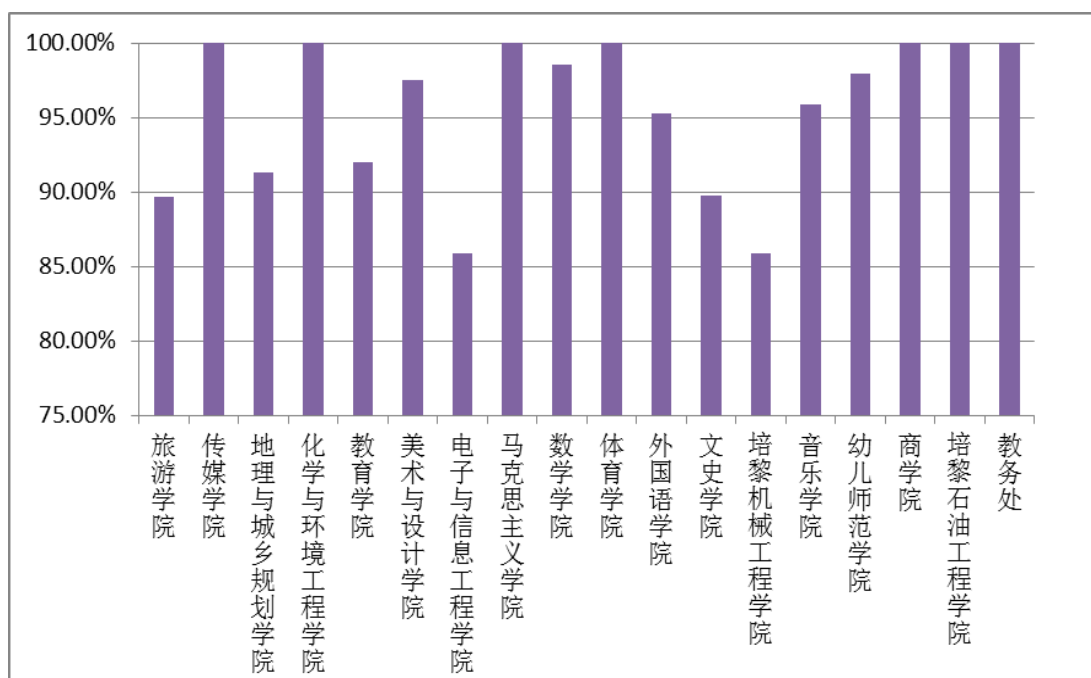
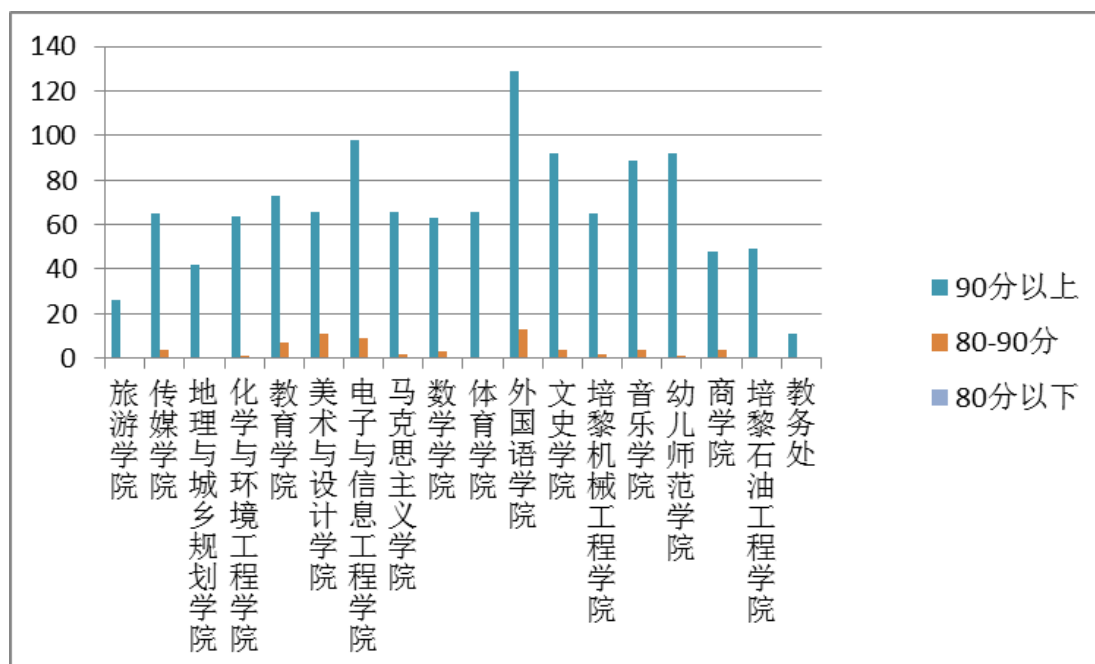


图 4.3 各教学单位按分数段统计课程门数分布图



三、学生评教存在的问题

(一) 指标设置不够科学、评价区分度低

从表一以及图 1 可见，评教分数达到 90 分以上的占 94.58%，该数据显示学生对教师的教学满意度较高。另一方面也表明，现有的评价系统区分度不够，不能完整显示教学中存在的问题以及需要改进的地方。这与指标设置不够科学有一定关系。目前，我校学生评教系统将课程分为五类：普通课、实验课、上机课、外语课、体育课，每类课程均设置五个一级指标（教学态度、教学方法、教学内容、教学效果、教风师德）和十个二级指标（具体内容因课程类别不同而有所区别）。借鉴华东师大学生评教指标，我们按照专业、科学、有效、可行的原则对我校学生评教指标进行了分析，认为我校学生评教指标制定的科学性和专业性，指标应用的有效性和可行性，指标结构的客观性和主观性，指标内容的多元性和统一性，指标引领的方向性和逻辑

性均欠缺。此外，现有的指标体系缺乏科学、有效的权重分配，对有效评价的甄别也有待于进一步完善。

（二）参评率为 0 的课程数量大幅减少，但仍然存在因部分课程基础数据录入错误，导致个别课程、教师无法评价的情况

表二显示，参评率为 0 的课程为 34 门，较上学期的 112 门，该项数据大幅减少。原因之一是本学期各学院组织评教工作认真负责，原因之二是本学期学生评教系统进行了“先评教后选课，不评教不能选课”的设置，所以学生的评教参与度大大提升。

在评教期间，教学质量监测与评估中心收到个别课程、教师无法评价，系统提示“参数错误”的反馈信息，经过与教务处等相关部门咨询、沟通，发现问题在于各学院在输入教学计划、课程安排以及设置类别时出现错误，评教系统在启动评教，导入上述基础数据时，出现参数错误，导致学生无法对出现错误的课程或教师进行评价。发现问题原因后，我们积极反馈给相关二级学院，部分学院经过修改基础数据，使评教恢复正常，部分课程仍找不出错误之处，导致出现问题的课程或教师无法评价。为了不影响学生选课，特别是大四的学生，评教系统在结束前三天时关闭了评教前置设置，使学生可以顺利选课。

因系统出错导致无法评教的课程经相关学院报备本中心，已经从表二的数据分析中剔除。

（三）参评率大幅提升，但仍有不足

表三显示，此次学生评教参评率低于 30%的课程为 70 门，较上学期的 121 门大幅减少，但还需改进。图 3 显示，这 70 门课程中，

电子与信息工程学院占比最高，培黎机械工程学院和文史学院次之，外国语学院和教育学院也占有一定比例。

（四）各教学单位学生评教成绩提升

表四为各教学单位学生评教成绩统计表，较去年相比，此次分析筛除了评教率低于 30% 的课程，进一步提高评教结果分析的科学性。

其中，图 4.1 显示，全校范围来看，最高分为 100 分，有七个学院达到。分别是传媒学院、电子与信息工程学院、数学学院、音乐学院、幼儿师范学院、培黎石油工程学院以及教务处。较之去年的八个学院，略有减少，但是总体成绩有所提高。各教学单位平均分仍然全部在 90 分以上，区分度不足。最低分的区分度亦不明显，低于 80 分的课程数为零。电子与信息工程学院最低，为 80.59 分。美术与设计学院次之，为 81.16 分。各学院最低分较去年大幅度提升，从一个侧面反映出教师的课堂教学质量有所提高。

图 4.2 显示了各教学单位有效参评率（参评率 $\geq 30\%$ 的课程占总课程比例），占比最低的是电子与信息工程学院和培黎机械工程学院，分别为 85.83% 和 85.90%。该项数据去年仅为 55.77%，今年大幅提升。

图 4.3 显示了各教学单位各分数段比例。其中，外国语学院 90 分以上的课程数最多，电子与信息工程学院、文史学院和幼儿师范学院次之。80 分以下的课程数为零，较之去年的 9 门大幅减少。全为 90 分以上的教学单位有旅游学院、地理与城乡规划学院、体育学院、培黎石油工程学院和教务处。

四、完善课堂教学评价的建议和启示

（一）科学设置学生评教指标体系，并进行有效的权重分配

建议将我校课程体系重新进行科学、合理的分类，依据不同种类设置不同的指标体系。按照专业、科学、有效、可行的原则设置相关问题，从学生的“获得感”着手，同时，注重现代教育技术的运用，做到指标制定的科学性和专业性，指标应用的有效性和可行性，指标结构的客观性和主观性，指标内容的多元性和统一性，指标引领的方向性和逻辑性。

（二）基础数据填报必须确保真实、准确

各二级学院在填写教学计划、课程安排等相关教学数据时，应做到严谨细致，真实准确，以免因为这些基础数据的错误，而对学生评教造成严重影响。特别是“设置类别”一定要填写，否则会造成该课程无法评教。

（三）进一步提高参评率

从以上数据分析可见，各学院在本次评教中，均认真组织学生开展网上评教，参评率大幅提升，提高了最终评价数据的可信度。为了进一步提高了学生评教数据的科学性和可信度，在今后的学生评教工作中，需要继续重视该项工作，进一步提高学生参评率。

（四）设置异常评教结果筛查功能

从此次评教测算结果分析，成绩普遍偏高，说明敷衍评教的情况是存在的，这有可能影响评教活动的科学和公平。所以，建议增加异常评教数据的筛查和排除功能，使数据的真实性得到保证，测算结果的科学性与可用性增强。

（五）解决学生宿舍区校园网未全面覆盖问题

教务系统的运行承载量亟待改善。虽然，教务处避免使用人数一多就瘫痪的现象发生，在原有的两个通道之外，又特别分年级开了四个通道。但是，本次依然出现网络问题，本中心特就此事走访学生并咨询网络中心，得知分年级开的四个通道只能通过校园网使用，校外网无法打开。而学生宿舍区没有全面覆盖校园网，只能用校外网，无法打开分年级的四个通道，只能用原有的两个通道登陆学生评教系统，所以网络拥堵问题依然严重。